



SCHOOLREGLEMENT

Welkom op onze basisschool

Beste ouder

Het verheugt ons dat u voor het onderwijs en de opvoeding van uw kind op onze school een beroep doet.

Directie en leerkrachten zullen alles in het werk stellen om de kansen te scheppen die uw kind nodig heeft om zich evenwichtig te ontplooien.

Wij hopen goed met u te kunnen samenwerken en willen u nu reeds danken voor het vertrouwen dat u in onze school stelt.

Als ouders draagt u de eerste verantwoordelijkheid voor de opvoeding en het onderwijs van uw kinderen.

Wij hopen dan ook dat u uw kind aanmoedigt de doelstellingen van onze school na te streven en de afspraken ervan na te leven.

Als school willen we ons volledig inzetten voor uw kind. Terecht verwacht u van ons degelijk onderwijs, een passend onderwijsklimaat en een christelijk geïnspireerde, eigentijdse opvoeding.



Beste leerling

Welkom op onze school! Laten we samen stappen zetten om te leren, te groeien, om jouw persoonlijkheid en talenten verder te ontplooien, om te leren zorg dragen voor jezelf en elkaar, om een plaatsje te bouwen in onze samenleving, ... Laten we de wereld samen ontdekken!

Dag kleutertje,

Hartelijk welkom!

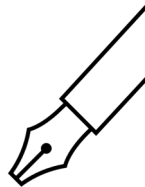


Dag leerling,

Hartelijk welkom!

Het schoolbestuur, de directeur en het schoolteam

SCHOOLREGLEMENT



Door je kind in te schrijven in onze school ga je akkoord met ons schoolreglement.

Het schoolreglement bevat de **rechten en plichten** van elke leerling op school. Het schoolreglement omschrijft wat je van ons mag verwachten, maar ook wat wij van jou en je kind verwachten.

Soms is het nodig om ons schoolreglement aan te passen. We bespreken het schoolreglement dan op de schoolraad. Als er **wijzigingen** zijn aan ons schoolreglement of pedagogisch project, dan vragen we jou om opnieuw je akkoord te geven.

Dit schoolreglement geldt voor alle scholen die deel uitmaken van
vzw Katholieke Scholen Temse-Scheldekant.

Als aanvulling hierbij en onlosmakelijk verbonden met deze tekst,
publiceert elke school een schooleigen infobrochure
met informatie die specifiek geldt voor deze school.

Onze visie en pedagogisch project

Engagementsverklaring van het katholiek onderwijs

Algemene informatie over onze school

Hoe organiseren wij onze school?

Vaste instapdagen voor de kleinsten

Nieuwe inschrijving nodig?

Onderwijsloopbaan

Schooluitstappen

Verboden te roken

Verkoop, reclame en sponsoring

Wat mag je van ons verwachten?

Hoe begeleiden we je kind?

Leerlingenevaluatie

Getuigschrift basisonderwijs

Samenwerking...

Onderwijs aan huis en synchroon internetonderwijs

Revalidatie/logopedie tijdens de lestijden

Stappenplan bij ziekte of ongeval

Medicatiegebruik en andere medische handelingen

Privacy

Wat verwachten we van jou als ouder?

Engagementsverklaring tussen jou en onze school

Ouderlijk gezag

Schoolkosten

Participatie

Gebruik van (sociale) media

Wat verwachten we van je kind?

Leerplicht en afwezigheden

Participatie leerlingenraad

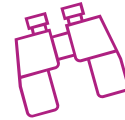
Wat mag en wat niet?

Herstel- en sanctiebeleid

Betwistingen

Klachten

Onze visie en pedagogisch project



De VZW Katholieke Scholen Temse-Scheldekant organiseert katholiek basisonderwijs in de parochie Heilige Familie (Kruibeke/Temse) op het grondgebied van de gemeente Temse. Deze parochie behoort tot het dekenaat Sint-Niklaas. Het schoolbestuur organiseert acht scholen: de vrije basisscholen van Elversele, Tielrode, Velle en Steendorp, de kleuterschool en lagere school van Hollebeek en de vrije basisscholen Heilig Hart (Cauwerburg) en Sint-Amelberga (Akkerstraat) uit het centrum. Al deze scholen hebben een [opvoedingsproject](#) dat opgesteld is rekening houdend met de “engagementsverklaring van het katholiek onderwijs” en “Het Opvoedingsconcept van het katholiek basisonderwijs in Vlaanderen”. Alle scholen hanteren de leerplannen Zill van Katholiek Onderwijs Vlaanderen.

Wij verwachten van alle ouders dat ze loyaal achter de identiteit en het pedagogisch project van onze school staan en deze mee dragen. Hieronder vindt u een beschrijving van de uitgangspunten van ons pedagogisch project. U kunt steeds terecht bij de directeur voor verdere informatie.

De uitgangspunten van onze christelijke identiteit.

Wij zijn een katholieke school en willen een pedagogisch verantwoord onderwijs en een kwaliteitsvolle opvoeding aanbieden. Onze inspiratie vinden wij in het evangelie en in de katholieke traditie.

Wij gaan ervan uit dat je mens wordt in een verbondenheid met anderen, met de wereld en met jezelf. In deze verbondenheid ervaren we God als dragende grond en krijgt ook de verbondenheid met het mysterie concreet gestalte. Vanuit onze verbondenheid met God durven we als katholieke basisschool de toekomst hoopvol tegemoet zien en vertrouwen we erop dat onze inspanningen niet op niets uitlopen.

Vanuit ons christelijk geïnspireerd mensbeeld geven we voorrang aan waarden als: het unieke van ieder menskind, de verantwoordelijkheid van ieder mens voor zijn handelen, verbondenheid en solidariteit met anderen, vertrouwen in het leven (hoop), genieten van en dankbaar zijn voor wat ons gegeven is, openheid, respect en zorg voor mens en natuur, verwondering door het gewone als ongewoon te ervaren, vergeving kunnen geven en ontvangen als herstel van verbondenheid, zorgzame nabijheid en troost voor mensen in moeilijke situaties ...

Wij bieden in onze school gevarieerde en zinvolle pastorale activiteiten aan. We nodigen alle leerlingen geregeld uit op activiteiten die gericht zijn op de ontmoeting van elkaar in verbondenheid; de verdieping in de Bijbelse boodschap; de dienstbare en solidaire inzet voor anderen dichtbij en veraf; het vieren van belangrijke gebeurtenissen in het leven op school, in verbondenheid met elkaar en (waar het kan) in verbondenheid met God.

In de godsdienstlessen, die door alle leerlingen verplicht gevolgd worden, komt de christelijke levensbeschouwing uitdrukkelijk ter sprake. De godsdienstlessen ondersteunen de levensbeschouwelijke ontwikkeling van de kinderen. Ons doel is de kinderen te helpen om competente vertellers te worden van het levensbeschouwelijke in hun eigen levensverhaal. We brengen kinderen thuis in de verhalen uit de eigen traditie, en leren hen de verbinding leggen tussen deze verhalen en de existentiële vragen en grenservaringen uit het eigen leven en uit het leven van andere mensen. Dat veronderstelt communicatie. Het inzicht in de eigen traditie kan verdiept worden door de dialoog met andere levensvisies.

Zonder de verankering in een traditie heeft de dialoog echter geen grond onder de voeten. Er bestaat geen levensbeschouwelijke benadering van de werkelijkheid los van een levensbeschouwelijke dimensie vanuit de christelijke godsdienst en de katholieke traditie. Ook de zinvragen die zich aandienen in de andere leergebieden komen daar uitdrukkelijk aan bod.

Een degelijk en samenhangend inhoudelijk aanbod.

We staan stil bij wat kinderen moeten leren om op te groeien tot 'goede' mensen. Het unieke van elk kind staat voorop. Ons aanbod is gericht op de harmonische ontwikkeling van de totale persoon: hoofd, hart en handen.

Doorheen ons aanbod brengen we kinderen in contact met alle componenten van de cultuur: taal en communicatie, het muzische, cijfers en feiten, techniek, het samenleven, verleden en heden, het goede, zingeving ...

In ons aanbod is een logische samenhang te vinden. We werken met leerlijnen waarin het ene logisch volgt uit het andere. We bouwen voort op wat kinderen reeds beheersen. We zorgen er ook voor dat alles wat kinderen leren in de verschillende leergebieden en leerdomeinen zinvol samenhangt.

We willen dat wat kinderen leren, deel wordt van hun zijn, van hun persoon. Het is niet voldoende dat kinderen beschikken over een aantal weetjes of dat ze een aantal vaardigheden kunnen toepassen als de leerkracht het vraagt. Waar het uiteindelijk op aan komt, is dat kinderen leren met het oog op het leven. Dat ze de dingen die ze leren, kunnen plaatsen en gebruiken in hun leven. Dat is leren dat zin heeft en zin geeft.

Doeltreffende aanpak en een stimulerend opvoedingsklimaat.

We zoeken naar de beste aanpak om het leren van de kinderen te ondersteunen en te begeleiden. Wij nemen kinderen serieus. Kinderen staan positief tegenover het leven en de wereld. Wij willen aansluiten bij die positieve ingesteldheid. Leren is niet het vullen van vaten met alle mogelijke kennis. Kinderen zijn zelf actief betrokken in het leren. Ze bouwen nieuwe kennis, inzichten en vaardigheden op, bouwen voort op wat ze reeds kennen en kunnen.

Onze opvoeding wordt gedragen door:

- onze gerichtheid op het unieke van ieder kind. We stemmen ons aanbod en het leerproces zoveel mogelijk af op de ontwikkeling van ieder kind.
- de pedagogie van verbondenheid. Leren is een sociaal gebeuren. Leren is samen leren, wederzijdse verrijking.
- de pedagogie van de hoop. We hebben een optimistische visie op de ontwikkeling van kinderen. We geloven in de groeikansen van kinderen en dat ze ondanks hun grenzen, hun beperkingen, hun onmogelijkheden toch kansen hebben en begeleid kunnen worden in hun groei.
- de pedagogie van het geduld. Onderwijs en opvoeding afstemmen op de mogelijkheden van kinderen vraagt veel geduld opdat de hoop niet zou omslaan in wanhoop, want dan is opvoeding onmogelijk.

Van onze leerkrachten verwachten we dat ze model staan voor goed leren, strategische vragen stellen, aansluiten bij wat de leerlingen reeds beheersen, zinvolle contexten aanbieden, interactieprocessen begeleiden, peilen naar de vorderingen, helpen en coachen.

Een brede zorg.

We streven ernaar elk kind centraal te stellen. Ieder kind is een beeld van God. Wij omringen kinderen daarom met brede zorg. We willen kinderen optillen en hen uitzicht geven op een veilige oever van welbevinden. Daarvoor zijn de pedagogie van de hoop en van het geduld essentieel.

Onze brede zorg heeft twee dimensies.

- We hebben enerzijds aandacht voor de 'gewone zorgvragen' van alle kinderen. Ieder kind is anders, uniek en heeft eigen vragen, problemen en mag daarvoor aanspraak maken op de

nodige zorg. Wij worden uitgedaagd om het onderwijs zoveel mogelijk af te stemmen op de noden van de kinderen, bijvoorbeeld door te diagnosticeren en te differentiëren.

- We verbreden onze zorgen voor kinderen wiens ontwikkeling anders verloopt dan verwacht (sneller of trager). Hier stoten we op 'bijzondere zorgvragen'. Voor deze bijzondere zorgvragen werkt het zorgteam (zie 1.3) van onze school samen met ouders, CLB, scholen voor buitengewoon onderwijs en gespecialiseerde centra.

Onze school als gemeenschap en als organisatie.

We erkennen onze partners in de opvoeding en het onderwijs van kinderen. We respecteren ieders verantwoordelijkheid. We zorgen voor een goede organisatie.

Onze school wordt gedragen door het hele team onder de leiding van de directie. We werken samen, overleggen en streven naar een voortdurende kwaliteitsbewaking en –verbetering.

We delen onze zorg voor kwaliteitsvol onderwijs met:

- de ouders, als eerste verantwoordelijken voor de opvoeding van de kinderen. Daarom streven we naar een goede communicatie en een zo groot mogelijke betrokkenheid van ouders bij de school;
- het schoolbestuur, dat de eindverantwoordelijkheid draagt voor het beleid van de school;
- externe begeleiders, die ons ondersteunen, vormen en ons helpen bij onze professionalisering.
- de lokale kerkgemeenschap, die verwijst naar de traditie en het geloof van waaruit in de school gewerkt wordt;
- de lokale gemeenschap, waarin we gestalte geven aan onze opvoedings- en onderwijsopdracht.



[Terug naar overzicht](#)

Engagementsverklaring van het katholiek onderwijs

Ons pedagogisch project kadert in het bredere project van de **katholieke dialoogschool**. Op onze school is iedereen welkom, wie je ook bent en wat je achtergrond ook is. Samen leven in dialoog met elkaar vinden we belangrijk. Vanuit het voorbeeld van Jezus nodigen we je uit op zoek te gaan naar wat leren en leven voor jou kunnen betekenen.

Kiezen voor een katholieke dialoogschool vraagt betrokkenheid van iedereen. Van ons mag je verwachten dat we je zoveel mogelijk betrekken in het samen school maken. Onze school is voor je kind een leer- en leefwereld die bijdraagt aan de opvoeding die je je kind zelf wilt geven.

Kiezen voor een katholieke dialoogschool betekent vertrouwen stellen in de manier waarop wij als school vandaag het project van de katholieke dialoogschool vormgeven. Als katholieke dialoogschool verwachten we dat je een echte partner van ons bent in de vorming van je kind. Dat houdt ook in dat je kind deelneemt aan de lessen rooms-katholieke godsdienst en een respectvolle houding aanneemt bij gebedsmomenten.

Via [deze link](#) kan je de hele engagementsverklaring lezen.

[Terug naar overzicht](#)

1 Algemene informatie over de school



1.1 Hoe organiseren wij onze school?

In dit deel van het schoolreglement lees je alles wat geldt voor alle scholen van de scholengemeenschap Katholieke Scholen Temse-Scheldekant.

Elke school stelt daarnaast nog een schooleigen infobrochure samen met die zaken die specifiek gelden voor de werking van de eigen school. In onderhavig document vind je geregeld een verwijzing naar deze schooleigen infobrochure.

Wil je meer weten over ons team of bekijk je graag enkele sfeerbeelden, neem dan zekere eens een kijkje op onze website.

Het schoolbestuur is de eigenlijke organisator van het onderwijs in onze school. Het is verantwoordelijk voor het beleid en de beleidsvorming en scheidt de noodzakelijke voorwaarden voor een goed verloop van het onderwijs.

VZW Katholieke Scholen Temse-Scheldekant (KSTS)
Akkerstraat 28
9140 Temse
Ondernemingsnummer: 0420.851.920
RPR: Bevoegde ondernemingsrechtbank te Gent, afdeling Dendermonde
www.ksts.be
info@ksts.be

Voorzitter: Dhr. Bruno Machiels
+32 475 72 47 74
voorzitter@ksts.be

Onze school behoort tot de scholengemeenschap KSTS (Katholieke Scholen Temse-Scheldekant).

Contactadres:
Directeur Coördinatie:
Akkerstraat 28
9140 Temse
e-mail: codi@ksts.be
Tel: +32 468 02 55 36
Website: www.ksts.be

Tot de scholengemeenschap behoren volgende scholen:

VBS Priester Poppe Elversele
VBS Tielrode
VBS Heilig Hart Cauwerburg
VBS Sint-Amelberga Akkerstraat
VKS Hollebeek 2
VLS Hollebeek 6
VBS Sint-Jozef Velle
VBS Sint-Henricus Steendorp

[Terug naar overzicht](#)

1.2 Vaste instapdagen voor de kleinsten



Je kind kan tussen 2,5 en 3 jaar op onze school starten op één van de volgende instapdagen:

- 1ste schooldag na elke schoolvakantie: na de zomer-, herfst-, kerst-, krokus- en paasvakantie;
- 1ste schooldag van februari;
- 1ste schooldag na Hemelvaartsdag.

Op de [website van de Vlaamse overheid](#) kun je de eerstvolgende instapdatum van je kind berekenen.

Wordt je kind 2,5 jaar op een instapdatum? Dan mag je kind al vanaf die dag naar school.

Is je kind al 3 jaar? Dan gelden de instapdata niet. Je kind kan dan elke schooldag starten in de kleuterklas.

[Terug naar overzicht](#)

1.3 Nieuwe inschrijving nodig?



Door het schriftelijk goedkeuren van ons pedagogisch project en dit schoolreglement, is je kind ingeschreven in onze school. Eenmaal ingeschreven, blijft je kind normaal bij ons ingeschreven.

Doorlopende inschrijvingen op de campus

Is je kind ingeschreven in de Vrije Kleuterschool Hollebeek, dan hoeft het zich niet opnieuw in te schrijven bij de overgang naar het lager onderwijs in de Vrije Lagere School Hollebeek.

[Terug naar overzicht](#)

1.4 Onderwijsloopbaan



1.4.1 Taalscreening niveau Nederlands

Onze school moet voor elke leerling bij het begin van de leerplicht een taalscreening uitvoeren. Die taalscreening onderzoekt hoe goed je kind Nederlands kan. Indien op basis van de resultaten blijkt dat je kind het Nederlands niet genoeg beheerst, dan volgt je kind een taalintegratietraject dat aansluit bij zijn specifieke noden. De taalscreening gebeurt niet voor anderstalige nieuwkomers. Zij krijgen sowieso een aangepast taalintegratietraject.

1.4.2 Naar het lager onderwijs

Meestal stapt je kind over van de kleuterklas naar de lagere school als het 6 jaar is (of wordt voor 1 januari van het lopende schooljaar). De klassenraad van het kleuteronderwijs en indien nodig het lager onderwijs hebben een belangrijke rol bij de toelating tot het lager onderwijs. Het is belangrijk dat je kind in het voorafgaande schooljaar 290 halve dagen effectief aanwezig was in het kleuteronderwijs. Was je kind geen 290 halve dagen effectief aanwezig in het kleuteronderwijs? Dan gelden er strengere toelatingsvoorwaarden tot het lager onderwijs.

Misschien wil je je kind vroeger naar het lager onderwijs laten gaan? De overstap hangt dan af van de beslissing van de klassenraad van het kleuteronderwijs en eventueel ook van die van het lager onderwijs. Daarnaast moet ook het CLB een advies geven over de vervroegde instap.

Is je kind al 6 jaar en voldoet het aan de toelatingsvoorwaarden, maar is het volgens jou nog niet klaar voor de lagere school? Je kind kan dan nog maximaal één jaar kleuteronderwijs volgen. Zowel de klassenraad van het kleuteronderwijs als het CLB geven je een advies.

1.4.3 Zittenblijven in het kleuteronderwijs of in het lager onderwijs

Op basis van ons pedagogisch project creëren we een leeromgeving waarin je kind een doorlopend leerproces kan volgen. We stemmen de lessen zoveel mogelijk af aan de voortgang in ontwikkeling van je kind.

De klassenraad beslist, in overleg met het CLB, of je kind wel of niet kan overgaan naar een volgend jaar. De beslissing om niet over te gaan, nemen we omdat we ervan overtuigd zijn dat dit voor je kind de beste oplossing is. We doen dat in het belang van de ontwikkeling van je kind. We motiveren die beslissing schriftelijk en lichten ze mondeling toe. We geven ook aan welke bijzondere aandachtspunten er voor het volgende schooljaar voor je kind zijn.

1.4.4 Indeling in leerlingengroepen

Wij beslissen in welke leerlingengroep je kind, die in de loop van zijn schoolloopbaan van school verandert, terecht komt. Ook bij de overgang naar een ander jaar (met meerdere klassen) beslissen wij autonoom in welke groep je kind zal zitten. Soms delen we de leerlingengroepen opnieuw in als er nieuwe leerlingen bij komen (bv. in de kleuterschool na een instapdatum).

1.4.5 Langer in het lager onderwijs

Nadat je kind het getuigschrift basisonderwijs heeft behaald, kan het geen lager onderwijs meer volgen, tenzij de klassenraad van de school waar je kind het voorafgaande schooljaar lager onderwijs volgde een gunstig advies geeft. Deze klassenraad geeft dit advies op jouw vraag. Na kennisneming van en toelichting bij het advies van de klassenraad neem jij als ouder een beslissing.

Wordt je kind 14 jaar voor 1 januari van het lopende schooljaar? Dan kan het nog één schooljaar lager onderwijs volgen. Daarvoor is wel een gunstig advies van de klassenraad waar je kind het voorafgaande schooljaar lager onderwijs volgde en een advies van het CLB nodig. Ze geven dit advies op jouw vraag. De klassenraad kan ook aan het CLB de vraag stellen om een advies te geven. Na kennisneming van en toelichting bij de adviezen van de klassenraad en het CLB neem jij als ouder een beslissing.

Je kind kan geen lager onderwijs meer volgen als het 15 jaar wordt voor 1 januari van het lopende schooljaar.

1.4.6 Uitschrijving

De inschrijving van je kind stopt als:

- je zelf beslist dat je kind onze school verlaat;
- je kind door een tuchtmaatregel definitief van onze school wordt gestuurd;
- een verslag van het CLB aangeeft dat het zelfs na redelijke aanpassingen voor je kind niet mogelijk is om het gemeenschappelijk programma te blijven volgen. De inschrijving van je kind kan dan na overleg met jou en het CLB ontbonden worden en stopt in dat geval op het einde van het lopende schooljaar, tenzij we een individueel aangepast programma haalbaar zien;
- een gewijzigd verslag van het CLB aangeeft dat het zelfs na redelijke aanpassingen voor je kind niet mogelijk is om het individueel aangepast curriculum te blijven volgen. De inschrijving van je kind kan dan na overleg met jou en het CLB ontbonden worden en stopt in dat geval op het einde van het lopende schooljaar.
- je niet akkoord gaat met een nieuwe versie van het schoolreglement. De inschrijving van je kind stopt dan op het einde van het lopende schooljaar.

[Terug naar overzicht](#)

1.5 Schooluitstappen en bewegingsopvoeding (zwemmen en turnen)



Elk schooljaar maken we met onze leerlingen enkele leerrijke uitstappen. De meeste uitstappen zijn bekend bij het begin van het schooljaar en vind je in de kalender van de school. Als er bijkomende uitstappen gepland worden, krijgen de ouders van de betrokken kinderen een apart bericht hierover.

Je kind is verplicht deel te nemen aan schooluitstappen die **korter zijn dan één schooldag**. Deze uitstappen maken deel uit van het verplichte onderwijsaanbod van de school.

We streven er als school ook naar om alle kinderen te laten deelnemen aan schooluitstappen die **één schooldag of langer duren (meerdaags)**. Die activiteiten maken deel uit van ons onderwijsaanbod. Door het schoolreglement te ondertekenen, gaan we ervan uit dat je op de hoogte bent van de schooluitstappen die we organiseren. Als je niet wenst dat je kind meegaat op één van de schooluitstappen die één dag of langer duren, dan moet je dat vooraf schriftelijk melden. Leerlingen die niet deelnemen aan de schooluitstap moeten op school aanwezig zijn.

Bewegingsopvoeding maakt verplicht deel uit van het onderwijsaanbod van de school.

[Terug naar overzicht](#)

1.6 Verboden te roken



Op school geldt steeds een rookverbod. Het verbod geldt voor het volledige schooldomein, dus ook de open plaatsen en aan de schoolpoort. Het rookverbod geldt voor iedereen die de school betreedt: leerlingen, ouders, personeel, bezoekers, ...

Ook verdamperen zoals de elektronische sigaret, heatstick en de shisha-pen vallen onder het rookverbod, zelfs als ze geen nicotine en tabak bevatten.

Als je kind het rookverbod overtreedt, kunnen we een sanctie opleggen.

Als je vindt dat het rookverbod op onze school niet goed nageleefd wordt, dan kun je terecht bij de preventieadviseur van de scholengemeenschap. De meest recente contactgegevens vind je op www.ksts.be.

Het rookverbod geldt ook tijdens activiteiten die wij als school organiseren, zoals schooluitstappen.



Je kind heeft recht op een gezonde omgeving

[Terug naar overzicht](#)

1.7 Verkoop, reclame en sponsoring



Wij mogen geen handelsactiviteiten uitoefenen, zoals de permanente verkoop van groentepakketten aan ouders, alleen om onszelf of bepaalde derden te verrijken. Het is wel toegestaan om beperkte winst te maken om onze werking te bekostigen. Die handelsactiviteiten moeten passen in de normale dienstverlening aan onze leerlingen of in de afwerking van het programma.

We maken geen reclame bij verplichte activiteiten (bv. lichamelijke opvoeding in de gymzaal) of leermiddelen (bv. in een werkboek of agenda). Bij een facultatieve activiteit, zoals een meerdaagse

schooluitstap, mogen we enkel de naam vermelden van de persoon of organisatie die ons hielp die gratis of tegen een lagere prijs aan te bieden.

De reclame of sponsoring:

- moeten verenigbaar zijn met de pedagogische en onderwijskundige taken en doelstellingen van onze school;
- mogen geen schade berokkenen aan de geestelijke en/of lichamelijke toestand van onze leerlingen;
- moeten in overeenstemming zijn met de goede smaak en het fatsoen;
- mogen de objectiviteit, de geloofwaardigheid, de betrouwbaarheid en de onafhankelijkheid van onze school niet in het gedrang brengen.

[Terug naar overzicht](#)

2 Wat mag je van ons verwachten?



2.1 Hoe begeleiden we je kind?

2.1.1 Leerlingenbegeleiding

De school heeft de opdracht om voor elke leerling in kwaliteitsvolle leerlingenbegeleiding te voorzien.

In het Katholiek basisonderwijs is het leren en leven op school gericht op de harmonische ontwikkeling van de hele persoon: hoofd, hart en handen. Dat betekent dat we investeren in de ontwikkeling van kennis, vaardigheden, attitudes en inzichten die leerlingen nodig hebben om zelfredzaam en gelukkig te functioneren in de hen omringende wereld.

Het is ook onze schoolvisie dat wij vanuit een christelijk gedragen levenshouding met een groot hart, veel hoop en hoge professionaliteit willen zorgen voor kwaliteitsvol onderwijs op school waarbij het welbevinden van elkeen belangrijk is.

Vanuit deze oogpunten is het dan ook vanzelfsprekend dat wij zorgen voor een kwaliteitsvolle leerlingbegeleiding. Deze begeleiding zit in het DNA van onze aanpak en onze schoolcultuur en is ook terug te vinden in de 'waarden' waar wij als school voor staan. Het bevordert de totale ontwikkeling van alle leerlingen, verhoogt hun welbevinden, voorkomt vroegtijdig schoolverlaten en creëert meer gelijke onderwijskansen. Op die manier draagt het bij tot het functioneren van de leerling in de schoolse én maatschappelijke context.

Vanuit onze schoolvisie, onze waarden, het schoolwerkplan, onze continuüm van zorg, ons GOK/SES-beleid, ..., werken wij bewust en geïntegreerd aan de begeleidingsdomeinen zoals ze decretaal bepaald werden:

- de onderwijsloopbaanbegeleiding
- het leren en studeren,
- het psychisch en sociaal functioneren
- de preventieve gezondheidszorg.

Het schoolteam biedt een gedragen en geïntegreerde brede basiszorg op vlak van deze 4 begeleidingsdomeinen en zorgt voor extra zorg en ondersteuning voor de leerlingen voor wie dit niet volstaat. Dit steeds met een grote professionaliteit, doelgerichtheid en transparantie waarbij het belang van de leerling steeds voorop gesteld wordt.

Naast de schoolinterne aanpak en visie is het voor ons ook erg belangrijk dat er een goede samenwerking is met onze externe partners: het VCLB, de DPB, de Accolade als ondersteuningsnetwerk, scholen van het BuBao, logopedisten, kinesisten, psychologen, en uiteraard ook met de ouders.



Je kind heeft het recht om ongestoord te ontwikkelen en te groeien

2.1.2 Huiswerk

De leerlingen zijn steeds verplicht de opgegeven lessen te leren. De leerkracht is steeds gerechtigd deze leerstof mondeling of schriftelijk op te vragen. De school organiseert op geregelde tijdstippen schriftelijke (soms mondelinge) proeven. De ouders nemen hiervan kennis. Leren studeren wordt progressief aangebracht via aangeleerde en geoefende technieken, specifiek voor elk leerjaar.

Een huistaak wordt gegeven om de leerstof te verwerken (in te oefenen) of voor te bereiden. Soms valt er ook een les te leren, wat het bewerken van reeds behandelde leerstof inhoudt. De opgegeven huistaak wordt in de schoolagenda ingeschreven. Een huistaak omvat niet meer of minder dan wat er opgegeven werd. Indien er probleempjes zijn, kan u dit ook melden in de schoolagenda.

In de schooleigen infobrochure kan je meer specifieke informatie vinden over huiswerk op de school van je kind.



Je kind heeft recht op genoeg rust en vrije tijd

2.1.3 Agenda van je kind

De leerlingen van het lager onderwijs krijgen een schoolagenda. Hierin worden de taken van de leerlingen en mededelingen voor de ouders dagelijks genoteerd. Er is ook ruimte voorzien voor mededelingen van ouders voor de leerkracht.

De klastitularis ondertekent wekelijks de agenda; de ouders of de personen die het kind na de schooltijd opvangen dagelijks of wekelijks volgens afspraak met de titularis.

[Terug naar overzicht](#)

2.2 Leerlingenevaluatie



2.2.1 Breed evalueren

Brede evaluatie gaat uit van de groei van leerlingen en volgt die groei op. Daarbij wordt de totale persoon voor ogen gehouden. We willen je kind vertrouwen geven om te leren en zich verder te ontwikkelen. Via brede evaluatie krijgt je kind inzicht in zijn eigen leerproces.

De afspraken i.v.m. evalueren vind je in de schooleigen infobrochure en/of de website van de school.

2.2.2 Rapporteren

De functie van het schoolrapport is vooral de ouders en leerlingen informeren over alle aspecten van de persoonsgebonden en cultuurgebonden ontwikkeling van de kinderen. Het rapport maakt deel uit van de schriftelijke en mondelinge communicatie tussen school en thuis. Het heeft een begeleidende en motiverende functie.

Op vooraf gemelde data krijgen de leerlingen van de lagere school een rapport mee ter bespreking. Het rapport wordt zo snel mogelijk ondertekend terugbezorgd aan de school.

Op vooraf gemelde tijdstippen organiseert de school een verplicht oudercontact waarop minimum één ouder aanwezig dient te zijn.

[Terug naar overzicht](#)

2.3 Getuigschrift basisonderwijs



Of een leerling het getuigschrift basisonderwijs krijgt, hangt af van de beslissing van de klassenraad. De klassenraad gaat na of de eindtermgerelateerde leerplandoelen voldoende in aantal en beheersingsniveau zijn behaald. Daarbij zal de groei die je kind doorheen zijn onderwijsloopbaan maakte, en de zelfsturing die je kind toont, zeker een rol spelen.

Ook leerlingen die een individueel aangepast curriculum volgen, waarbij het curriculum nauw aanleunt bij het gemeenschappelijk curriculum, kunnen in aanmerking komen voor het getuigschrift basisonderwijs. De klassenraad beslist of de eindtermgerelateerde leerplandoelen voldoende in aantal en beheersingsniveau zijn behaald.

Na 20 juni beslist de klassenraad of een leerling een getuigschrift basisonderwijs ontvangt. Het getuigschrift basisonderwijs wordt ten laatste op 30 juni uitgereikt.

De datum van uitreiking is ook de ontvangstdatum voor het instellen van beroep. Als je niet aanwezig bent op de uitreiking, dan geldt 1 juli als datum van ontvangst voor het instellen van beroep.

Behaalt je kind geen getuigschrift basisonderwijs? Dan ontvang je een schriftelijke motivering waarom het getuigschrift niet werd uitgereikt. We geven daarbij ook bijzondere aandachtspunten voor de verdere onderwijsloopbaan van je kind. Je krijgt een verklaring waarin het aantal en de soort gevolgde schooljaren lager onderwijs van je kind staat.

Ouders die niet akkoord gaan met het niet toekennen van een getuigschrift basisonderwijs aan hun kind, hebben toegang tot een [Beroepsprocedure niet-uitreiken getuigschrift basisonderwijs](#).

[Terug naar overzicht](#)

2.4 Samenwerking...

2.4.1 Centrum voor leerlingenbegeleiding (CLB)

De school werkt samen met het centrum voor leerlingenbegeleiding (CLB):

Vrij CLB Waas en Dender

Ankerstraat 63
9100 Sint-Niklaas
Tel: 03/ 780.66.04
e-mail: sint-niklaas.basis@vclbwaasdender.be

Algemeen contactpersoon CLB:

Hoofdarts:

De namen van de schoolgebonden medewerkers vind je terug in de schooleigen infobrochure en/of op de website van de school.

Wegens reorganisatie van CLB is het bij het ter perse gaan van dit document nog niet mogelijk om concrete namen van contactpersonen in te vullen.

Je kan CLB volgen op deze website: <https://www.vrijclb.be/vrij-clb-waas-en-dender>.

Het CLB heeft als opdracht om leerlingen te begeleiden op school en in de maatschappij.

Die begeleiding situeert zich op vier domeinen:

- het leren en studeren;
- de onderwijsloopbaan;
- de preventieve gezondheidszorg;
- het psychisch en sociaal functioneren.

Via www.clbchat.be kun jij of je kind anoniem een vraag stellen of je verhaal vertellen aan een CLB-medewerker. Je vindt alle informatie en de openingsuren van de chat op www.clbchat.be.

Samen met het CLB hebben we afspraken en aandachtspunten voor leerlingenbegeleiding vastgelegd. Dit zijn concrete afspraken over de dienstverlening tussen de school en CLB en zijn op vraag ter inzage bij de directeur van de school.

Het CLB werkt **vraaggestuurd**. Het vertrekt vanuit vastgestelde noden, vragen van de leerling, de ouders of de school. Je kunt rechtstreeks contact opnemen met het CLB om hulp te vragen. Het CLB werkt gratis en discreet.

Als wij aan het CLB vragen om een leerling te begeleiden, dan doet het CLB een begeleidingsvoorstel naar je kind. Het CLB zet de begeleiding enkel voort als jullie daarmee instemmen. Een minderjarige leerling kan zelf instemmen als hij voor zichzelf kan inschatten wat goed voor hem is (= bekwame leerling). Vanaf de leeftijd van 12 jaar vermoedt de regelgever dat een kind zelfstandig kan beslissen om in te stemmen met de CLB-begeleiding.

Wij als school hebben recht op begeleiding door het CLB. Het CLB begeleidt ons door:

- bepaalde problemen of onregelmatigheden in het beleid van de school te signaleren;
- ons op de hoogte te brengen van bepaalde behoeften van leerlingen;
- ons versterking aan te bieden bij problemen van individuele leerlingen of een groep leerlingen.

Wij wisselen op contactmomenten enkel die gegevens uit die nodig zijn voor de begeleiding op school. Je geeft toestemming bij het doorgeven van informatie verzameld door het CLB. Het CLB legt voor elke leerling die het begeleidt één dossier aan. De CLB-medewerker houdt daarbij rekening met zijn beroepsgeheim en de bescherming van de privacy. Voor meer informatie over de inhoud van het CLB-dossier en over de procedure om toegang of een kopie te bekomen, kun je contact opnemen met het CLB waarmee wij samenwerken.

Het CLB maakt voor elke leerling een multidisciplinair dossier (= CLB-dossier) aan van zodra een leerling een eerste keer is ingeschreven in een school. Als je kind van een school komt die samenwerkt met een ander CLB, zal het CLB-dossier 10 werkdagen na de inschrijving bezorgd worden aan **Klik of tik om tekst in te voeren..** Jij hoeft daar zelf niets voor te doen. Bij een inschrijving voor een volgend schooljaar wordt het dossier pas na 1 september overgedragen.

Als je niet wil dat het dossier van je kind wordt overgedragen, moet je dat binnen een termijn van 10 werkdagen na de inschrijving schriftelijk laten weten aan je vorige CLB. Je kan het adres van dat CLB bekomen bij de hoofdzetel van de CLB of in één van de vestigingen van het CLB Waas en Dender.

Je kunt je echter niet verzetten tegen het overdragen van identificatiegegevens en gegevens in het kader van de verplichte begeleiding van leerlingen met leerplichtproblemen en gegevens in het kader van de systematische contacten. Ook tegen de overdracht van een gemotiveerd verslag of verslag

kun je je niet verzetten. In principe worden gemotiveerde verslagen en verslagen bijgehouden in IRIS-CLB online.

Je kunt je ook niet verzetten tegen:

- de begeleiding van spijbelgedrag;
- collectieve medische onderzoeken of preventieve gezondheidsmaatregelen voor besmettelijke ziekten;
- de hoger vermelde signaalfunctie en de ondersteuning van het CLB aan de leraren op school bij problemen van individuele leerlingen of een groep leerlingen.

Als je bij een verplicht medisch onderzoek bezwaar hebt tegen een bepaalde medewerker van het CLB, kun je een aangetekende brief sturen naar de directeur van het CLB. Je moet dan wel binnen een termijn van 90 dagen dat medisch onderzoek laten uitvoeren door een andere CLB-medewerker of door een andere arts. In dat laatste geval moet je wel zelf de kosten betalen. Je bezorgt binnen 15 dagen na de datum van het onderzoek daarvan een verslag aan de bevoegde CLB-arts van het CLB dat onze school begeleidt.

2.4.2 Ondersteuningsnetwerk

Heeft je kind een gemotiveerd verslag of een verslag gekregen van het CLB na het doorlopen van een handelingsgericht traject, dan kunnen wij ondersteuning aanvragen bij het ondersteuningsnetwerk. Een ondersteuningsnetwerk is een samenwerking tussen scholen uit het gewoon onderwijs met scholen uit het buitengewoon onderwijs, samen met het CLB en de pedagogische begeleidingsdiensten. Onze school is aangesloten bij het ondersteuningsnetwerk: De Accolade, Ondersteuningsnetwerk Waas en Dender, Luikstraat 69, 9160 Lokeren – www.deacolade.be.

De ondersteuning is leerling-, leraar- en schoolteamgericht. Ondersteuners pakken samen met het lerarenteam de ondersteuningsnoden aan. Je kunt niet rechtstreeks ondersteuning aanvragen bij een ondersteuningsnetwerk. Dat verloopt steeds via de school.

Voor algemene vragen over ondersteuning en specifieke vragen over ondersteuning van je kind kun je terecht bij de zorgcoördinator van de school. Contactgegevens vind je in de schooleigen infobrochure.

2.4.3 andere

Brugfiguur van de gemeente Temse

Linah Bauwens

linah.bauwens@temse.be

03 710 12 28

LOP Temse

Evy D'hollander

evy.dhollander@ond.vlaanderen.be

0492 15 90 54

Revalidatiecentrum "Het Veer"

revalidatiecentrum@hetveer.be

03 776 63 19

[Terug naar overzicht](#)

2.5 Onderwijs aan huis en synchroon internetonderwijs



Als je kind wegens chronische of langdurige ziekte of ongeval tijdelijk niet naar school kan komen, dan heeft je kind onder bepaalde voorwaarden recht op tijdelijk onderwijs aan huis, synchroon internetonderwijs of een combinatie van beiden.

Voor tijdelijk onderwijs aan huis (TOAH) moet je een schriftelijke aanvraag, liefst via e-mail, indienen bij de directeur van de school. Bezorg hierbij ook altijd een medisch attest.

2.5.1 Bij langdurige ziekte of ongeval (niet-chronische ziekte)

- TOAH kan bij een niet-chronische ziekte pas worden georganiseerd na een afwezigheid van 21 opeenvolgende kalenderdagen (vakantieperiodes meegerekend).
- Je dient een aanvraag in bij de directeur. De aanvraag is vergezeld van een medisch attest waaruit blijkt dat je kind de school niet of minder dan halftijds kan bezoeken en dat je kind onderwijs mag krijgen.
- Je kind heeft recht op 4 lestijden TOAH per week. We beslissen in overleg met jou over het tijdstip en de eventuele spreiding van die lestijden.
- Je kind blijft recht hebben op TOAH als het na een ononderbroken afwezigheid van 21 kalenderdagen door ziekte of ongeval wekelijks minder dan 5 halve schooldagen aanwezig kan zijn op school. TOAH en onderwijs op school kan dan gecombineerd worden.
- Als de ziekteperiode wordt verlengd of als je kind binnen de 3 maanden hervalt, kan TOAH verlengd worden. De wachttijd van 21 opeenvolgende kalenderdagen hoeft niet meer doorlopen te worden. Je hoeft dan ook niet opnieuw een aanvraag in te dienen. Om de nieuwe afwezigheid te wettigen, is er wel een nieuw medisch attest nodig.

2.5.2 Bij chronische ziekte

- Een chronische ziekte is een ziekte waarbij een continue of repetitieve behandeling van minstens 6 maanden noodzakelijk is (bijvoorbeeld nierpatiëntjes, astmapatiëntjes, ...).
- Je dient een aanvraag in bij de directeur. De aanvraag is vergezeld van een medisch attest van een arts-specialist dat het chronische ziektebeeld bevestigt en waaruit blijkt dat je kind onderwijs mag krijgen.
- Je kind heeft recht op 4 lestijden TOAH na elke opgebouwde afwezigheid van 9 halve schooldagen. Die uren kunnen gedeeltelijk op school georganiseerd worden. We moeten daar dan samen akkoord mee gaan. TOAH vindt dan plaats buiten de normale schooluren, maar kan niet tijdens de middagpauze worden georganiseerd.
- De aanvraag en de medische vaststelling van de chronische ziekte blijft geldig voor de hele loopbaan van je kind op onze school. Je hoeft dat dus maar één keer aan onze school te bezorgen.

Je kind moet op 10 kilometer of minder van de school verblijven. Als je kind op een grotere afstand van de school verblijft, dan zijn we niet verplicht om TOAH te organiseren.

Als je kind aan bovenstaande voorwaarden voldoet, informeren we jou over de mogelijkheid van TOAH. Zodra de voorwaarden voor het verstrekken van TOAH vervuld zijn, kunnen we ermee van start gaan. We gaan dan op zoek naar een leraar om 4 lestijden per week onderwijs aan huis te geven. We maken afspraken met de TOAH-leraar om de lessen af te stemmen op de leerlingengroep van je kind. TOAH is gratis voor jou.

Wij kunnen in overleg met jou ook contact opnemen met de vzw Bednet (www.bednet.be). Dat biedt de mogelijkheid om gratis van thuis uit via een internetverbinding live deel te nemen aan de lessen.

We maken dan samen met jou concrete afspraken over opvolging en evaluatie. Synchron internetonderwijs kan gecombineerd worden met tijdelijk onderwijs aan huis.

Met vragen daarover kun je steeds terecht bij de zorgcoördinator of de directeur van de school.

[Terug naar overzicht](#)

2.6 Revalidatie/logopedie tijdens de lestijden



Er zijn twee situaties waardoor een kind afwezig kan zijn door revalidatie tijdens de lestijden:

- revalidatie na ziekte of ongeval (normaal max. 150 minuten per week, verplaatsingen inbegrepen);
- revalidatie voor kinderen met een specifieke onderwijsgerelateerde behoefte waarvoor een handelingsgericht advies is gegeven (normaal max. 150 minuten per week, verplaatsingen inbegrepen).

Je moet toestemming vragen aan de directeur om je kind revalidatie tijdens de lestijden te laten volgen.

Om een beslissing te kunnen nemen om revalidatie na **ziekte of ongeval** toe te staan, moeten wij over een dossier beschikken dat minstens de volgende elementen bevat:

- een verklaring van de ouders waaruit blijkt dat de revalidatie tijdens de lestijden moet plaatsvinden;
- een medisch attest waaruit de noodzakelijkheid, het aantal keer en de duur van de revalidatie blijkt;
- een advies van het CLB, geformuleerd na overleg met klassenraad en ouders, dat motiveert waarom de revalidatie tijdens de lestijden vereist is;
- een toestemming van de directeur voor een periode die de duur van de behandeling, vermeld in het medisch attest, niet kan overschrijden.

Om een beslissing te kunnen nemen om revalidatie toe te staan voor de leerling met een **specifieke onderwijsgerelateerde behoefte waarvoor een handelingsgericht advies is gegeven**, moeten wij over een dossier beschikken dat minstens de volgende elementen bevat:

- een verklaring van de ouders waaruit blijkt dat de revalidatie tijdens de lestijden moet plaatsvinden;
- een advies van het CLB, geformuleerd na overleg met klassenraad en ouders. Dat advies moet motiveren waarom de problematiek van de leerling van die aard is dat het wettelijk voorziene zorgbeleid van een school daarop geen antwoord kan geven en dat de revalidatietussenkomsten niet beschouwd kunnen worden als schoolgebonden aanbod. Indien er op het moment van de aanvraag tot afwezigheid nog geen handelingsgericht advies werd gegeven voor de leerling, kunnen het handelingsgericht advies en dat advies van het CLB gelijktijdig afgeleverd worden;
- een samenwerkingsovereenkomst tussen de school en de revalidatieverstrekker over de manier waarop de revalidatie het onderwijs voor de leerling in kwestie zal aanvullen en de manier waarop de informatie-uitwisseling zal verlopen. De revalidatieverstrekker bezorgt op het einde van elk schooljaar een evaluatieverslag aan de directie van de school en van het CLB, met inachtneming van de privacywetgeving waaraan hij onderworpen is;
- een toestemming van de directeur, die jaarlijks vernieuwd en gemotiveerd moet worden, rekening houdend met het evaluatieverslag van de revalidatieverstrekker.

De directeur neemt, op basis van de verzamelde documenten, de uiteindelijke beslissing of de revalidatie tijdens de lestijden kan plaatsvinden of niet. Wij delen die beslissing aan jou mee.

De verzekering van de leerlingen die tijdens de lestijden revalidatie krijgen, valt tijdens de periode van de therapie en de verplaatsingen niet ten laste van de schoolverzekering. De begeleiding van de leerling tijdens de verplaatsingen vallen niet ten laste van de school.

[Terug naar overzicht](#)

2.7 Stappenplan bij ziekte of ongeval

Als je kind ziek wordt of zich onwel voelt op school, zullen we jou of een andere opgegeven contactpersoon verwittigen en vragen we, indien nodig, om je kind op te halen.

Het stappenplan bij ziekte of ongeval op de school van je kind, vind je in de schooleigen infobrochure en/of op de schoolwebsite.

[Terug naar overzicht](#)

2.8 Medicatiegebruik en andere medische handelingen

2.8.1 Gebruik van medicatie op school

- Je kind wordt ziek op school

Wij stellen geen medische handelingen en stellen in geen geval medicatie ter beschikking, ook geen pijnstillers.

- Je kind moet medicatie nemen tijdens de schooluren

Het kan gebeuren dat je kind tijdens de schooluren medicatie moet nemen. Je kan ons dan vragen om er op toe te zien dat dit stipt gebeurt. Dat gebeurt via een formulier dat jij en de behandelende arts van je kind vooraf invullen en ondertekenen. Wij zullen instaan voor de bewaring van de voorgeschreven medicatie en erop toezien dat je kind de medicatie stipt neemt. Dat noteren we telkens in een register. Het aanvraagformulier kun je verkrijgen bij de leerkracht van je kind en via de website van de school .

2.8.2 Andere medische handelingen

Wij stellen geen (andere) medische handelingen. We kunnen dan ook niet ingaan op vragen naar medische bijstand voor andere gevallen dan medicatie. Samen met jou zoeken we naar een samenwerking met verpleegkundigen, zoals bijvoorbeeld de diensten van het Wit-Gele Kruis.

[Terug naar overzicht](#)

2.9 Privacy

2.9.1 Hoe en welke informatie houden we over je kind bij?

Op onze school gaan we zorgvuldig om met de privacy van onze leerlingen. We verzamelen doorheen de schoolloopbaan van je kind heel wat gegevens, zoals bij de inschrijving. We vragen alleen gegevens van je kind op als dat nodig is voor de leerlingenadministratie en –begeleiding. De gegevens die nodig zijn voor de begeleiding van je kind verzamelen we voor ons beleid op leerlingenbegeleiding.

Voor alle verwerkingen van die zogenaamde persoonsgegevens is het schoolbestuur verantwoordelijk.

De gegevens van je kind verwerken we daarbij met Informat en Questi. We maken met de softwareleveranciers afspraken over het gebruik van die gegevens. De leveranciers mogen de gegevens niet gebruiken voor eigen commerciële doeleinden.

De gegevens van je kind worden digitaal bewaard en veilig opgeslagen. We zien er op toe dat niet iedereen zomaar toegang heeft tot die gegevens. De toegang is beperkt tot de personen die betrokken zijn bij de begeleiding van je kind (zoals de klassenraad, het CLB en het ondersteuningsnetwerk).

Om goed te kunnen optreden bij risicosituaties, kunnen we uitzonderlijk ook gegevens over de gezondheidstoestand van je kind verwerken, maar dat gebeurt enkel met je schriftelijke toestemming. Je kunt je toestemming altijd intrekken.

Wij bewaren de gegevens van je kind maximaal 1 jaar nadat je kind de school verlaten heeft. Voor sommige gegevens is er een wettelijke bewaartermijn vastgesteld die langer kan zijn.

In onze privacyverklaring vind je deze informatie nog eens op een rijtje. Klik [hier](#) om deze volledig te lezen. Als je vragen hebt over de privacy van je kind of bezwaar hebt tegen bepaalde verwerkingen, kun je contact opnemen met Jan Goethals, directeur-coördinatie (contactgegevens te vinden bij punt 1.1).

2.9.2 Welke info geven we door bij verandering van school?

Wanneer je kind van school verandert, zullen wij een aantal gegevens over de onderwijsloopbaan van je kind doorgeven aan de nieuwe school. Het gaat om de essentiële gegevens die de studieresultaten en studievoortgang van je kind bevorderen, monitoren, evalueren en attesteren. We doen die overdracht enkel in het belang van je kind.

Als ouder kun je die gegevens – op jouw verzoek - inzien. Je kunt je tegen de overdracht van de gegevens verzetten, voor zover de regelgeving de overdracht niet verplicht stelt. Als je niet wil dat we bepaalde gegevens doorgeven, moet je ons dat schriftelijk binnen de 10 kalenderdagen na de inschrijving van je kind in de andere school laten weten. We zijn verplicht om aan de nieuwe school te melden als je kind een gemotiveerd verslag of een verslag heeft. De nieuwe school kan dit gemotiveerd verslag of verslag raadplegen via IRIS-CLB online. In geval van een verslag geven we daarvan ook een kopie aan de nieuwe school.

Gegevens die gaan over de schending van leefregels door je kind zijn nooit tussen scholen overdraagbaar.

2.9.3 Maken en publiceren van beeld- of geluidsopnames

We publiceren geregeld beeld- of geluidsopnames van leerlingen **bv. op onze website, in de schoolkrant, ...**

Met die opnames willen we geïnteresseerden op school en daarbuiten op een leuke manier informeren over onze activiteiten. De personen die de opnames maken, doen dat steeds met respect voor wie op die beelden staat. We letten erop dat de opnames niet aanstootgevend zijn.

Bij het begin van de schoolloopbaan van je kind vragen we jou om toestemming voor het maken en publiceren van die beeld- of geluidsopnames. Jouw toestemming die we via het inschrijvingsformulier hebben gevraagd, blijft in principe voor de hele schoolloopbaan van je kind gelden. Enkel indien we de beeld- of geluidsopnames voor een ander doel gebruiken dan we eerder aan jou hebben gevraagd,

vragen we opnieuw je toestemming. Je kunt je toestemming altijd intrekken. Je kunt daarvoor contact opnemen met de directeur van de school.

We wijzen erop dat die privacyregels ook voor jou en je kind gelden. Volgens de privacyregelgeving mag je beeld- of geluidsopnames waarop medeleerlingen, personeelsleden van de school of andere personen herkenbaar zijn, niet publiceren of doorsturen tenzij je de uitdrukkelijke toestemming hebt van alle betrokkenen.

Op school mogen enkel personeelsleden of personen die daarvoor een opdracht hebben gekregen, bv. de schoolfotograaf, beeld- of geluidsopnames maken.

2.9.4 Inzage in, toelichting bij en kopie van bepaalde informatie

Je kunt als ouder ook zelf gegevens opvragen die we over je kind bewaren. Je kunt inzage krijgen in en uitleg bij die gegevens. Je kunt foutieve, onvolledige of verouderde gegevens laten verbeteren of verwijderen. Ook kun je een (digitale) kopie vragen. Dat kan door schriftelijk contact op te nemen met de directeur van de school. We kunnen geen gegevens doorgeven over anderen, zoals medeleerlingen.

Je kind heeft recht op privacy



[Terug naar overzicht](#)

3 Wat verwachten we van jou als ouder?

3.1 Engagementsverklaring tussen jou en onze school



Als ouder heb je hoge verwachtingen voor de opleiding en opvoeding van je kind. Onze school zet zich elke dag in om dat engagement waar te maken, maar in ruil verwachten we wel je volle steun. Met deze engagementverklaring maken we wederzijdse afspraken. Zo weten we goed wat we van elkaar mogen verwachten. De afspraken gelden voor de hele periode dat je kind bij ons is ingeschreven.

oudercontacten

Als ouder ben je eerste opvoedingsverantwoordelijke van je kind. Wij zijn partner in de opvoeding van je kind. Het is goed dat je zicht hebt op de werking van onze school.

Daarvoor plannen we bij het begin van elk schooljaar een infomoment in de klas van je kind. Je kan er kennis maken met de leraar van je kind en met de manier van werken.

We organiseren regelmatig individuele oudercontacten. Bij het begin van elk schooljaar laten we je weten op welke data die plaatsvinden (zie onze schoolkalender). Wie om een geldige reden niet op het oudercontact aanwezig kan zijn, moet dit vooraf melden en maakt zelf een afspraak met de leerkracht op een ander moment.

Als je je zorgen maakt over je kind of vragen hebt over de aanpak, dan kun je op elk moment (buiten de lesuren) zelf een gesprek aanvragen met de klastitularis.

We verwachten dat je je als ouder samen met ons engageert om nauw samen te werken rond de opvoeding van je kind en steeds ingaat op onze uitnodigingen tot oudercontact. Wij engageren ons om met je in gesprek te gaan over je zorgen en vragen over de evolutie van je kind.

Aanwezig zijn op school en op tijd komen

We vinden de aanwezigheid van je kind op school heel belangrijk. We verwachten dat je kind regelmatig en op tijd naar school komt. De aanwezigheid van je kind op school draagt bij tot een succesvolle schoolloopbaan van je kind.

Om recht te hebben op het groeipakket, dient je kind voldoende halve dagen op school aanwezig te zijn:

Nog geen 3 jaar op 31 december van het betrokken schooljaar: minstens 100 halve dagen op school

3 jaar op 31 december van het betrokken schooljaar: minstens 150 halve dagen op school

4 jaar op 31 december van het betrokken schooljaar: minstens 185 halve dagen op school

5 jaar op 31 december van het betrokken schooljaar: minstens 290 halve dagen op school

6 jaar of ouder op 31 december van het betrokken schooljaar: je kind is voltijds leerplichtig

We verwittigen jou als de afwezigheid van je kind niet gewettigd is. Indien nodig nemen we begeleidende maatregelen. De aanwezigheid van je kind op school heeft gevolgen voor het verkrijgen en behouden van de kleuter- en/of schooltoeslag (www.groeipakket.be), voor de toelating tot het lager onderwijs en voor het uitreiken van het getuigschrift basisonderwijs.

We moeten de afwezigheden van je kind doorgeven aan de overheid.

We vragen om je kind op tijd naar school te brengen en dat zowel in het kleuteronderwijs als in het lager onderwijs. De lessen worden georganiseerd volgens dit schema:

Elke voormiddag behalve op woensdag: van 8.30 tot 11.40 uur

Elke namiddag behalve op woensdag: van 13.05 tot 15.25 uur

Elke woensdag: van 08.30 tot 12.05 uur

Een kwartier voor de aanvang van de lessen is er toezicht op de speelplaats. De kinderen zijn 's morgens vanaf 8.15 en 's middags vanaf 12.50 uur welkom op de speelplaats.

Kinderen die te laat toekomen, melden zich aan bij de directeur of het secretariaat van de school.

We verwachten dat je ons voor 08.30 uur verwittigt bij afwezigheid van je kind.

Als je je kind een kwartier na het einde van de schooldag nog niet hebt opgehaald en ons niet hebt verwittigt over de reden van het laattijdig ophalen, dan gaat je kind naar de betalende naschoolse opvang.

Het CLB waarmee we samenwerken, staat in voor de begeleiding bij problematische afwezigheden. Die begeleiding is verplicht. Als je niet ingaat op die begeleiding, melden we dat aan de overheid.

Je kunt steeds bij ons terecht in geval van problemen. We zullen samen naar de meest geschikte aanpak zoeken.



Individuele leerlingenbegeleiding



Onze school voert een beleid op leerlingenbegeleiding. Dat houdt onder meer in dat we gericht de evolutie van je kind volgen. Dat doen we door te werken met een leerlingendossier. Sommige kinderen hebben op bepaalde momenten nood aan gerichte individuele begeleiding. Andere kinderen hebben voortdurend nood aan individuele zorg.

Als je kind specifieke onderwijsbehoeften heeft, meld je dat aan de titularis, de zorgcoördinator of de directeur. We gaan dan samen met jou na welke aanpassingen nodig en haalbaar zijn. We kunnen ook zelf aanpassingen voorstellen op basis van de vaststellingen in de loop van het schooljaar. Ook dan gaan we steeds eerst in overleg met jou. Welke maatregelen aan de orde zijn, hangt af van wat je kind nodig heeft en wat wij als school kunnen organiseren. We zijn verplicht om redelijke aanpassingen te voorzien als je kind daar nood aan heeft. Je kunt dit als ouder niet weigeren. We gaan wel met jou in overleg bekijken hoe we dit organiseren. Daarbij zullen we aangeven wat je van ons kunt verwachten en wat wij van jou verwachten. Weliswaar verwachten we dat je ingaat op onze vraag tot overleg en dat je de afspraken die we samen maken ook opvolgt en naleeft.



Onderwijstaal Nederlands



Onze school voert een talenbeleid. Wij engageren ons ertoe kinderen te ondersteunen bij het leren van de Nederlandse taal. Van jou verwachten we dat je positief staat tegenover de onderwijstaal (Nederlands) en tegenover de initiatieven die we als school nemen om de taalontwikkeling van onze leerlingen te ondersteunen (bv. taalintegratietraject voor kinderen die de onderwijstaal onvoldoende beheersen). We vragen ook om kinderen in de vrije tijd te stimuleren bij het leren van het Nederlands. Vraag ons gerust naar informatie over plaatselijke initiatieven die je engagement daarbij kunnen helpen ondersteunen.

3.2 Ouderlijk gezag



3.2.1 *Neutrale en open houding tegenover beide ouders*

We bieden al onze leerlingen een luisterend oor. Aan kinderen van wie de ouders scheiden, wil de school extra begrip en aandacht geven.

De school is bij een echtscheiding geen betrokken partij. Wij willen ook in geen geval partij trekken voor één van beide ouders. Wij wensen dat ouders de echtscheidingszaak buiten de school houden. Beide ouders, samenlevend of niet, staan gezamenlijk in voor de opvoeding van hun kinderen. Zolang er geen uitspraak van de rechter is, houdt de school zich aan de afspraken gemaakt bij de inschrijving. Is er wel een vonnis of arrest, dan volgt de school de afspraken zoals opgelegd door de rechter.

3.2.2 *Afspraken rond informatiedoorstroom*

Wanneer de ouders niet meer samenleven, maakt de school met beide ouders afspraken over de wijze van informatiedoorstroming en de manier waarop beslissingen over het kind worden genomen.

Per leerling voorzien we één gezamenlijk oudercontact.

3.2.3 *Co-schoolschap is niet mogelijk*

Om de verbondenheid met de klasgroep en de continuïteit van het leren te garanderen, kan je kind tijdens het schooljaar niet op twee plaatsen school lopen. De school moet de inschrijving van een leerling weigeren als de ouders hun kind tijdens het schooljaar afwisselend in verschillende scholen in- en uitschrijven.

3.3 Schoolkosten



3.3.1 *Overzicht kosten - bijdragelijst*

In de bijdragelijst vind je een overzicht van de schoolkosten. Op die lijst staan zowel verplichte als niet-verplichte uitgaven. De bijdragelijst werd besproken op de schoolraad

Verplichte activiteiten zijn uitgaven die je moet maken. Niet-verplichte uitgaven zijn uitgaven voor zaken die je niet moet aankopen: maak je er gebruik van, dan moet je er wel voor betalen.

In de bijdragelijst staan voor sommige kosten vaste prijzen, voor andere kosten enkel richtprijzen. Dat laatste betekent dat het bedrag dat je moet betalen in de buurt van de richtprijs zal liggen: het kan iets meer zijn, maar ook iets minder.

Je vindt alle info hieromtrent in de schooleigen infobrochure.

3.3.2 *Wijze van betaling*

Ouders zijn, ongeacht hun burgerlijke staat, hoofdelijk gehouden tot het betalen van de schoolrekening. Dat betekent dat we beide ouders kunnen aanspreken om de volledige rekening te betalen. Op vraag van beide ouders kunnen de rekeningen gesplitst worden.

Als ouders het niet eens zijn over het betalen van de schoolrekening, bezorgen we beiden een identieke schoolrekening. Zolang die rekening niet volledig betaald is, blijven beide ouders elk het volledige restbedrag verschuldigd, ongeacht de afspraken die ze met elkaar gemaakt hebben.

3.3.3 *Bij wie kun je terecht als je betalingsmoeilijkheden hebt?*

Indien je problemen ondervindt met het betalen van de schoolrekening, kun je contact opnemen met de directeur van de school. We maken dan afspraken over een aangepaste betalingswijze. We verzekeren een discrete behandeling van je vraag.

Indien we vaststellen dat de schoolrekening geheel of gedeeltelijk onbetaald blijft zonder dat er financiële problemen zijn of omdat de gemaakte afspraken niet worden nageleefd, zetten we verdere stappen. Ook dan zoeken we in eerste instantie in overleg naar een oplossing. Indien dat niet mogelijk blijkt, gaan we over tot het versturen van een dwingende herinneringsbrief (aangetekende ingebrekestelling). Vanaf dat moment kunnen we maximaal de wettelijke intrestvoet aanrekenen op het verschuldigde bedrag.

3.3.4 *Recupereren van kosten?*

Wanneer je laattijdig hebt afgezegd voor een schoolactiviteit of als je kind op dat moment afwezig is, zullen we het deel van de kosten terugbetalen dat nog te recupereren is. Kosten die we al gemaakt hadden, kunnen we opnemen in de schoolrekening.

Als de activiteit geannuleerd wordt, zullen we de kosten terugbetalen die nog te recupereren zijn.

[Terug naar overzicht](#)

3.4 Participatie

3.4.1 *Schoolraad*

De schoolraad is een formeel participatieorgaan. Ze bestaat uit vertegenwoordigers van:

- ouders
- personeel
- de lokale gemeenschap

De schoolraad telt een gelijk aantal vertegenwoordigers per geleding.

De schoolraad overlegt met het schoolbestuur. Ze kan het schoolbestuur ook schriftelijk adviseren. De schoolraad houdt je op de hoogte van haar standpunten en activiteiten en zal je in sommige gevallen ook consulteren.

De schoolraad wordt om de 4 jaar opnieuw samengesteld.

De leden van de ouder- en personeelsgeleding worden door middel van rechtstreekse verkiezingen aangeduid. De leden van de lokale gemeenschap worden vervolgens gekozen door de twee voornoemde geledingen.

Alle info over de schoolraad van de school van je kind vind je in de schooleigen infobrochure.

3.4.2 Ouderraad

Ouders kunnen vertegenwoordigd worden in de ouderraad. Scholen moeten een ouderraad oprichten wanneer ten minste 10 procent van de ouders (minstens 3 ouders) erom vraagt.

De ouderraad kan op vraag van de schoolraad schriftelijk advies uitbrengen, maar ook uit eigen beweging het schoolbestuur adviseren. De ouderraad houdt je op de hoogte van haar standpunten en activiteiten.

De ouderraad wordt om de 4 jaar opnieuw samengesteld.

De ouderraad bepaalt via haar huishoudelijk reglement hoe de samenstelling voor de volgende periode van 4 jaar zal gebeuren. De ouderraad zal je op de hoogte brengen en een oproep doen om je kandidaat te stellen.

Alle info over de ouderraad van de school van je kind vind je in de schooleigen infobrochure.

[Terug naar overzicht](#)

3.5 Gebruik van (sociale) media



Wij respecteren de privacy van onze leerlingen, ouders en personeelsleden op (sociale) media.

Neem je deel aan (sociale) media van de school, dan verwachten we dat je ieders privacy respecteert volgens de GDPR.

Ook verwachten we dat je je houdt aan de gedragsregels document ksts.

Lees [hier](#) de privacyverklaring die geldt voor alle scholen van KSTS.

[Terug naar overzicht](#)

4 Wat verwachten we van je kind?



4.1 Leerplicht en afwezigheden

Het is belangrijk dat kleuters (leerplichtig of niet) regelmatig naar school komen. Het is in het belang van je kind om het elke dag naar school te sturen. Kinderen die lessen en activiteiten missen, lopen meer risico op achterstand. Zij worden ook minder goed opgenomen in de leerlingengroep.

De afwezigheidsgegevens van je kind worden doorgegeven aan de overheid. Kleuters die onvoldoende dagen naar school komen, kunnen hun kleuter- en/of schooltoeslag verliezen en ook de toegang tot het lager onderwijs is afhankelijk van het aantal dagen dat je kind effectief kleuteronderwijs volgde.

We verwachten dan ook dat je de afwezigheid van je kind onmiddellijk voor 08.30 uur aan de school meldt. Ook als je eens door omstandigheden je kind niet op tijd kunt brengen, laat je dat zo snel mogelijk weten. Je meldt je dan aan bij het secretariaat of directie van de school. Komt je kind meerdere keren te laat of is je kind al vaak afwezig geweest, dan kunnen we samen nagaan hoe we de participatie van je kind kunnen verhogen.

4.1.1 *Je kind is nog niet leerplichtig in het kleuteronderwijs*

Leerlingen jonger dan 5 jaar kunnen niet onwettig afwezig zijn. Ze zijn niet onderworpen aan de leerplicht. Voor elke leeftijd is er door de overheid een minimum aantal halve dagen aanwezigheid vooropgesteld. Alle info hieromtrent vind je op:

<https://data-onderwijs.vlaanderen.be/edulex/document.aspx?docid=13281>.

- 3-jarigen: minstens 150 halve dagen per schooljaar.
- 4-jarigen: minstens 185 halve dagen per schooljaar.

4.1.2 *Je kind is 5 jaar en leerplichtig in het kleuteronderwijs*

Voor 5-jarige leerlingen in het kleuteronderwijs geldt een leerplicht van minstens 290 halve dagen aanwezigheid. Wij kunnen beslissen of een afwezigheid van een 5-jarige kleuter aanvaardbaar is of niet. Als de afwezigheid aanvaardbaar is, dan telt die mee voor het bereiken van de 290 halve dagen aanwezigheid in het kader van de leerplicht. Dat geldt echter niet voor de toelatingsvoorwaarden tot het lager onderwijs!

4.1.3 *Je kind is voltijds leerplichtig in het basisonderwijs*

Voor leerlingen in het lager onderwijs (ook leerlingen die vervroegd zijn ingestapt) en voor 6- en 7-jarige leerlingen in het kleuteronderwijs is de leerplicht voltijds. Zij zijn altijd aanwezig, behalve bij gewettigde afwezigheid.

Gewettigde afwezigheden

Voor leerlingen in het lager onderwijs en voor 6- en 7-jarigen in het kleuteronderwijs gelden volgende gewettigde afwezigheden:

- Wegens ziekte
 - Is je kind 4 opeenvolgende kalenderdagen ziek, zelfs als één of meer van die dagen geen schooldagen zijn (bv. weekend), dan is een medisch attest nodig.

- Is je kind (minder dan) 3 opeenvolgende kalenderdagen ziek, dan volstaat een briefje (handtekening + datum) dat je ons bezorgt. Zo'n briefje kun je maar 4 keer per schooljaar gebruiken. Een medisch attest is nodig als je al 4 keer een briefje hebt gebruikt.
- Is je kind chronisch ziek, neem dan contact op met ons en het CLB.
- Consultaties (zoals bijvoorbeeld een bezoek aan de tandarts) moeten zoveel mogelijk buiten de schooluren plaatsvinden.

Verwittig ons zo vlug mogelijk en bezorg het medisch attest of het briefje aan de titularis van de klas, aan het secretariaat of aan de directie van de school. Wij nemen contact op met het CLB bij twijfel over een medisch attest.

- Andere van rechtswege gewettigde afwezigheden

In volgende situaties kan je kind gewettigd afwezig zijn. Voor die afwezigheden is geen toestemming van de directie nodig. Je verwittigt de school wel vooraf. Je bezorgt ook een officieel document of een verklaring die de afwezigheid staakt.

- je kind woont de begrafenis of het huwelijk bij van een persoon die onder hetzelfde dak woont of van een bloed- of aanverwant. Het gaat hier enkel over de dag van de begrafenis zelf. Wanneer het bijwonen van de begrafenis een afwezigheid van meer dan één dag vraagt, bv. omdat het een begrafenis in het buitenland is, dan is voor die bijkomende dagen altijd een toestemming van de directie nodig.
- je kind woont een familieraad bij;
- je kind moet verschijnen voor de rechtbank (bv. om gehoord te worden);
- bij een maatregel die kadert in de bijzondere jeugdzorg en de jeugdbescherming;
- de school is door overmacht niet bereikbaar of toegankelijk;
- je kind viert een feestdag die hoort bij zijn geloof:
 - De katholieke feestdagen zijn al vervat in de wettelijk vastgelegde schoolvakanties en vrije dagen. De protestants-evangelische en anglicaanse godsdienst hebben geen feestdagen die daarvan afwijken.
 - Islamitische feesten: het Suikerfeest (1 dag) en het Offerfeest (1 dag).
 - Joodse feesten: het joods Nieuwjaar (2 dagen), de Grote Verzoendag (1 dag), het Loofhuttenfeest (2 dagen), het Slotfeest (2 laatste dagen), de Kleine Verzoendag (1 dag), het feest van Esther (1 dag), het Paasfeest (4 dagen), het Wekenfeest (2 dagen);
 - Orthodoxe feesten: Paasmaandag, Hemelvaart en Pinksteren voor de jaren waarin het orthodox Paasfeest niet samenvalt met het katholieke Paasfeest.
- je kind neemt actief deel aan sportieve manifestaties voor een individuele selectie of lidmaatschap van een vereniging als topsportbelofte. De afwezigheid kan maximaal 10 al dan niet gespreide halve schooldagen per schooljaar bedragen. Het gaat niet over het bijwonen van een training, maar wel het kunnen deelnemen aan wedstrijden/tornooien of stages waarvoor je kind (als lid van een unisportfederatie) geselecteerd is. De unisportfederatie moet een document afleveren waaruit blijkt dat je kind effectief geselecteerd is als topsportbelofte. Dat document is geldig voor één schooljaar en moet eventueel elk schooljaar opnieuw verlengd worden.
- Afwezigheden wegens een preventieve schorsing, een tijdelijke of definitieve uitsluiting

De afwezigheid van je kind wegens een preventieve schorsing, een tijdelijke of definitieve uitsluiting is gewettigd. Je kind wordt als gewettigd afwezig beschouwd, ongeacht of je kind wel of niet door ons wordt opgevangen.

- Afwezigheden waarvoor de toestemming van de directie nodig is

Soms kan je kind om een andere reden afwezig zijn. Je bespreekt dat op voorhand met de directie. Voor die afwezigheden is een toestemming van de directie nodig. Soms zijn er ook extra voorwaarden nodig. Het gaat om een afwezigheid wegens:

- persoonlijke redenen;
- het rouwen bij een overlijden;
- het actief deelnemen in het kader van een individuele selectie of lidmaatschap van een vereniging of culturele en/of sportieve manifestaties (andere dan de 10 halve schooldagen waarop topsportbeloften recht hebben);
- school-externe interventies;
- trainingen voor topsport in de sporten tennis, zwemmen en gymnastiek (voor maximaal 6 lestijden per week, verplaatsingen inbegrepen);
- Revalidatie/logopedie tijdens de lestijden;
- het vergezellen van ouders tijdens hun verplaatsingen als binnenschippers, kermis- en circusexploitanten en -artiesten en woonwagenbewoners (de zogenaamde 'trekperiodes').

Opgelet: Wij kunnen geen toestemming geven om vroeger op vakantie te vertrekken of later uit vakantie terug te keren. Volgens de leerplicht moet je kind naar school gaan van 1 september tot en met 30 juni.

4.1.4 Problematische afwezigheden

Alle afwezigheden die niet van rechtswege of door de school zijn gewettigd, zijn te beschouwen als problematische afwezigheden. Wij zullen je onmiddellijk contacteren bij elke problematische afwezigheid van je kind.

Vanaf 5 halve dagen problematische afwezigheden contacteren wij het CLB. Samen werken wij rond de begeleiding van je kind. We nodigen je in dat geval uit voor een gesprek.

[Terug naar overzicht](#)

4.2 Participatie leerlingenraad



Kinderen kunnen vertegenwoordigd worden in de leerlingenraad. Een leerlingenraad is verplicht als 10 procent van de leerlingen uit de leeftijdsgroep 11 tot 13 jaar (minstens 3 leerlingen) erom vraagt.

Alle info over de leerlingenraad vind je in de schooleigen infobrochure.



De stem van je kind telt

[Terug naar overzicht](#)

4.3 Wat mag en wat niet?

4.3.1 Kleding

Op onze scholen stellen we beleefdheid, voornaam gedrag, een verzorgd uiterlijk en een frisse gezonde levensstijl erg op prijs. Daarnaast dragen we er samen zorg voor dat alle activiteiten die we doen zo veilig mogelijk kunnen verlopen wat soms impliceert dat strengere voorschriften in verband met kledij van toepassing moeten zijn om de veiligheid te waarborgen.

Hieronder lees je de afspraken waaraan we ons allen houden. Door deze regels te kennen, kunnen heel wat misverstanden worden vermeden. In geval van discussie over de goede naleving ervan, heeft de directeur van de school het laatste woord.

- De leerlingen komen in verzorgde en aangepaste kledij naar school. Hoewel we jeugdigheid en persoonlijkheid beslist fijn vinden, is er op school geen plaats voor te opvallende, extravagante en onverzorgde kapsels, voor ontblote schouders en blote buiken, voor te korte shorts en minirokjes, spaghettibandjes, slippers en andere te opvallende kledingstukken.
- Een hoofddeksel mag alleen op de speelplaats en niet in de lokalen van de school gedragen worden.
- Uiterlijk mag geen middel zijn om zich overdreven te onderscheiden van medeleerlingen. Make-up, nagellak, haarverf, piercings, zichtbare tatoeages, neusparels, al te opvallende oorringen zijn niet geschikt voor op school.
- Tijdens de lessen lichamelijke opvoeding dragen de leerlingen uniforme kledij. Welke regels er gelden in de school waar jou kind is ingeschreven, lees je in de schooleigen infobrochure.
- Tijdens de zwemlessen dragen de jongens een aansluitende zwembroek of zwemshort. De meisjes dragen een aansluitend badpak dat (onder)armen en (onder)benen bloot laat.
- Zorg ervoor dat alle kledij van een naam is voorzien.

4.3.2 Persoonlijke bezittingen

- Een GSM-toestel laten we best thuis. Indien dit toch om één of andere reden wordt meegenomen naar school, staat het gedurende de hele schooldag af.
- Elektronische toestellen zoals een MP3-speler, een tablet, een i-Pod, computerspelletjes, laten we thuis. Datzelfde geldt voor alle speelgoed.
- Wapens en voorwerpen die als wapen kunnen worden ingezet mogen nooit naar school worden meegenomen. We verstaan hieronder ook die zaken die door hun (geheel of gedeeltelijk puntige) vorm als dusdanig kunnen worden beschouwd.

4.3.3 Gezondheid en milieu op school

Als algemene regel geldt dat huisdieren nooit het schoolerf mogen betreden. In de eerste plaats geldt dit voor honden die hun kleine baasje mee van school komen afhalen.

Alle info over gezondheid en milieu op school lees je in de schooleigen infobrochure van de school waar je kind is ingeschreven.

Preventiemaatregelen:

Wanneer de omstandigheden dat vereisen, kunnen we op basis van een risicoanalyse opgesteld in samenspraak met de preventieadviseur, preventiemaatregelen opleggen om de veiligheid van het schoolgebeuren te garanderen. Deze maatregelen worden enkel genomen indien ze noodzakelijk zijn.

Ze zijn in verhouding tot de nagestreefde doelstelling en beperkt in de tijd. Het kan bijvoorbeeld gaan om het verplicht dragen van een mondmasker of het beperken van contacten tussen leerlingen.

Indien dergelijke maatregelen aan de orde zijn, zullen we jou hierover informeren.

4.3.4 *Eerbied voor materiaal*

Je kind mag alle leerboeken, schriften en andere materialen gratis gebruiken zowel op school als thuis. Jij en je kind engageren zich om zorgzaam om te gaan met het schoolmateriaal.

Stellen wij vast dat het materiaal opzettelijk wordt beschadigd of meermaals verloren gaat, dan kunnen wij de gemaakte kosten voor de aankoop van nieuw materiaal aanrekenen.

[Terug naar overzicht](#)

4.4 Herstel- en sanctiebeleid



Kinderen maken nu en dan fouten. Dat is eigen aan het groeiproces van elk kind. Kinderen kunnen leren uit de fouten die ze maken. Onze school wil hierop inzetten door dialoog en herstel alle kansen te geven. In overleg met de betrokkenen gaan we op zoek naar een gepaste maatregel of een mogelijke oplossing. Op die manier kunnen kinderen mee de verantwoordelijkheid nemen om een oplossing te zoeken voor het conflict of om hun fout goed te maken. Hiermee sluiten we als school tuchtmaatregelen niet uit. Het betekent wel dat we heel bewust ervoor kiezen om in bepaalde gevallen een tuchtmaatregel op te leggen.

4.4.1 *Gedragsregels en afspraken*

Pesten wordt op onze school niet getolereerd. Wanneer pestgedrag wordt vastgesteld, volgen we het schooleigen pestactieplan. Alle informatie hierover vind je in de schooleigen infobrochure.



Je kind heeft recht op een veilige omgeving

4.4.2 *Begeleidende maatregelen*

Wanneer een kind de goede werking van de school of het lesverloop hindert, kunnen we in overleg met het kind en eventueel met de ouders begeleidende maatregel bepalen. De school wil daarmee elk kind helpen om tot gewenst gedrag te komen.

Een begeleidende maatregel kan zijn:

- Een gesprek met een leerkracht, de directeur,...
- Een time-out van korte duur.
- Verwezen worden naar de time-out ruimte. Zo kan het kind even tot rust komen of nadenken over wat er is gebeurd. Achteraf wordt dat kort met je kind besproken;
- een begeleidingsplan. Hierin leggen we samen met jou en je kind een aantal afspraken vast waarop je kind zich meer zal focussen. Je kind krijgt de kans om zelf afspraken voor te stellen waar het dan

mee verantwoordelijk voor is. De afspraken uit het begeleidingsplan worden samen met je kind opgevolgd.

Herstel

Vanuit een cultuur van verbondenheid wil de school bij een conflict op de eerste plaats inzetten op herstel. We nodigen de betrokkenen uit om na te denken over wat er is gebeurd en om hierover met elkaar in gesprek te gaan.

Een herstelgerichte maatregel kan zijn:

- een herstelgesprek tussen de betrokkenen;
- een herstelcirkel op het niveau van de leerlingengroep;
- een bemiddelingsgesprek, eventueel met hulp van externe ondersteuning;
- no blame-methode bij een pestproblematiek;
- een herstelgericht groepsoverleg (HERGO).

4.4.3 Ordemaatregelen

Wanneer je kind de goede werking van de school hindert of het lesverloop stoort, kan door elk personeelslid van de school een ordemaatregel genomen worden. Tijdens een ordemaatregel blijft je kind op school aanwezig.

Een ordemaatregel kan onder andere zijn:

- een verwittiging in de agenda;
- een strafwerk;
- een specifieke opdracht;
- een tijdelijke verwijdering uit de les met aanmelding bij de directeur.

Tegen een ordemaatregel is er geen beroep mogelijk.

4.4.4 Tuchtmaatregelen

Let op: wanneer we spreken over directie, hebben we het over de directeur of zijn afgevaardigde.

Wanneer het gedrag van een kind de goede werking van de school ernstig verstoort of de veiligheid en integriteit van zichzelf, medeleerlingen, personeelsleden of anderen belemmert, dan kan de directie een tuchtmaatregel nemen. Een tuchtmaatregel kan enkel toegepast worden op een leerling in het lager onderwijs.

Mogelijke tuchtmaatregelen zijn:

- een tijdelijke uitsluiting van minimaal één schooldag en maximaal 15 opeenvolgende schooldagen;
- een definitieve uitsluiting.

Preventieve schorsing als bewarende maatregel

In uitzonderlijke situaties kan de directie in het kader van een tuchtprocedure beslissen om een kind preventief te schorsen. Die bewarende maatregel dient om de leefregels te handhaven én om te kunnen nagaan of een tuchtsanctie aangewezen is.

De beslissing tot preventieve schorsing wordt schriftelijk en gemotiveerd aan de ouders meegedeeld. De directie bevestigt die beslissing in de brief waarmee de tuchtprocedure wordt opgestart. De

preventieve schorsing kan onmiddellijk ingaan en duurt in principe niet langer dan 5 opeenvolgende schooldagen. Uitzonderlijk kan die periode eenmalig met 5 opeenvolgende schooldagen verlengd worden, als door externe factoren het tuchtonderzoek niet binnen die eerste periode kan worden afgerond. De directie motiveert die beslissing.

Procedure tot tijdelijke en definitieve uitsluiting

Let op: wanneer we in dit punt spreken over 'dagen', bedoelen we telkens alle dagen (zaterdagen, zondagen, wettelijke feestdagen en 11 juli niet meegerekend).

Bij het nemen van een beslissing tot tijdelijke of definitieve uitsluiting wordt **de volgende procedure** gevolgd:

- 1 De directie wint het advies van de klassenraad in en stelt een tuchtdossier samen. Bij een definitieve uitsluiting wordt de klassenraad uitgebreid met een vertegenwoordiger van het CLB die een adviserende stem heeft.
- 2 Ouders en kind worden per aangetekende brief uitgenodigd voor een gesprek met de directie. Ouders kunnen worden bijgestaan door een vertrouwenspersoon. Een personeelslid van de school of van het CLB kan bij een tuchtprocedure niet optreden als vertrouwenspersoon. Het gesprek zelf vindt ten vroegste plaats op de 4de dag na verzending van de brief.
- 3 Voorafgaand aan het gesprek hebben ouders, kind en eventueel een vertrouwenspersoon het recht om het tuchtdossier, met inbegrip van het advies van de klassenraad, in te kijken.
- 4 Na het gesprek brengt de directie de ouders binnen een termijn van 5 dagen met een aangetekende brief op de hoogte van zijn beslissing. In die brief staat een motivering van de beslissing en de ingangsdatum van de tuchtmaatregel. Bij een definitieve uitsluiting vermeldt de beslissing de beroepsmogelijkheden.

Bij een definitieve uitsluiting zoeken we samen met het CLB naar een nieuwe school. Als ouders geen inspanningen doen om hun kind in een andere school in te schrijven, krijgt de definitieve uitsluiting effectief uitwerking na 1 maand (vakantiedagen niet meegerekend). Ouders moeten er dan op toezien dat hun kind aan de leerplicht voldoet. Wij kunnen de inschrijving van een kind weigeren als het kind het huidige, het vorige of het daaraan voorafgaande schooljaar definitief werd uitgesloten op onze school.

Opvang op school bij preventieve schorsing en (tijdelijke en definitieve) uitsluiting.

Wanneer een kind tijdens een tuchtprocedure preventief geschorst wordt of na de tuchtprocedure tijdelijk wordt uitgesloten, is het kind in principe op school aanwezig, maar neemt het geen deel aan de lessen of activiteiten van zijn leerlingengroep. De directie kan beslissen dat de opvang van het kind niet haalbaar is voor de school. Die beslissing motiveren we dan schriftelijk aan de ouders.

Bij een definitieve uitsluiting hebben ouders 1 maand de tijd om hun kind in een andere school in te schrijven. In afwachting van de inschrijving is het kind in principe op school aanwezig, maar neemt het geen deel aan de activiteiten van zijn leerlingengroep. De directie kan beslissen dat de opvang van het kind niet haalbaar is voor onze school. Die beslissing motiveren we dan schriftelijk aan de ouders.

[Terug naar overzicht](#)

4.5 Betwistingen



4.5.1 Beroepsprocedure definitieve uitsluiting

Let op: wanneer we in dit punt spreken over 'dagen', bedoelen we telkens alle dagen (zaterdagen, zondagen, wettelijke feestdagen en 11 juli niet meegerekend).

Je kunt tegen de beslissing tot definitieve uitsluiting beroep aantekenen. De procedure gaat als volgt:

- 1 Je dient met een aangetekende brief beroep in bij de voorzitter van het schoolbestuur:

VZW KSTS
t.a.v. de voorzitter
Akkerstraat 28
9140 Temse

De aangetekende brief moet ten laatste verstuurd worden op de 5de dag nadat de beslissing van de definitieve uitsluiting van je kind werd ontvangen. Er is dus een termijn van 5 dagen. De aangetekende brief met het bericht van de definitieve uitsluiting wordt geacht de 3de dag na verzending te zijn ontvangen. Ook wanneer je de aangetekende brief eerder ontvangt, telt de 3de dag na verzending als startdatum voor het berekenen van de termijn. De poststempel geldt als bewijs, zowel voor de verzending als voor de ontvangst.

Het beroep bij het schoolbestuur moet aan de volgende voorwaarden voldoen:

- het beroep is gedateerd en ondertekend.
- Het beroep is per aangetekende brief verstuurd.
- Het beroep geeft de redenen aan waarom de definitieve uitsluiting betwist wordt. Daaraan kunnen overtuigingsstukken toegevoegd worden.

Let op: als het beroep niet aan de voorwaarden voldoet, zal de beroepscommissie het beroep als onontvankelijk moeten afwijzen. Dat betekent dat ze het beroep niet inhoudelijk zal kunnen behandelen.

- 2 Wanneer het schoolbestuur een beroep ontvangt, zal het schoolbestuur of zijn afgevaardigde een beroepscommissie samenstellen. In de beroepscommissie zitten zowel personen die aan de school of het schoolbestuur verbonden zijn als personen die dat niet zijn. Het gaat om een onafhankelijke commissie die je klacht grondig onderzoekt. De persoon die de definitieve uitsluiting heeft uitgesproken, maakt nooit deel uit van de beroepscommissie, maar wordt wel gehoord.
- 3 De beroepscommissie nodigt jou en je kind uit voor een gesprek. Je kunt je daarbij laten bijstaan door een vertrouwenspersoon. In de brief met de uitnodiging staat wie de leden van de beroepscommissie zijn. De samenstelling blijft ongewijzigd tijdens de verdere procedure, tenzij het door ziekte, overmacht of onverenigbaarheid noodzakelijk zou zijn om een plaatsvervanger aan te duiden.

Vóór de zitting kun je het tuchtdossier opnieuw inkijken.

Het gesprek gebeurt ten laatste 10 dagen nadat het schoolbestuur het beroep heeft ontvangen. Het is enkel mogelijk om een gesprek te verzetten bij gewettigde reden of overmacht. De schoolvakanties schorten de termijn van 10 dagen op. Dat betekent dat schoolvakanties niet

meetellen bij het berekenen van de termijn. De zitting van de beroepscommissie kan wel tijdens een schoolvakantie plaatsvinden.

- 4 De beroepscommissie streeft in haar zitting naar een consensus. Wanneer het toch tot een stemming komt, heeft de groep van personen die aan de school of het schoolbestuur verbonden zijn even veel stemmen als de groep van personen die dat niet zijn. De voorzitter is niet verbonden aan de school of het schoolbestuur. Wanneer er bij een stemming evenveel stemmen voor als tegen zijn, geeft zijn stem de doorslag.
- 5 De beroepscommissie zal ofwel het beroep als onontvankelijk afwijzen, ofwel de definitieve uitsluiting bevestigen of vernietigen. De voorzitter van de beroepscommissie deelt de gemotiveerde beslissing binnen een termijn van 5 dagen met een aangetekende brief mee. De beslissing is bindend voor alle partijen.

Het beroep schort de uitvoering van de beslissing tot definitieve uitsluiting niet op. Dat betekent dat ook tijdens de beroepsprocedure de tuchtmaatregel van kracht blijft.

4.5.2 *Beroepsprocedure niet-uitreiken getuigschrift basisonderwijs*

Indien je niet akkoord gaat met het niet-toekennen van het getuigschrift basisonderwijs, kun je beroep instellen. De beroepsprocedure lichten we hieronder toe.

Let op:

- Wanneer we in dit punt spreken over 'dagen', bedoelen we telkens alle dagen (zaterdagen, zondagen, wettelijke feestdagen en 11 juli niet meegerekend).
 - Wanneer we spreken over directie, hebben we het over de directeur of zijn afgevaardigde.
- 1 Je vraagt binnen 3 dagen na ontvangst van de beslissing tot het niet uitreiken van het getuigschrift basisonderwijs, een **overleg** aan bij de directie. Dat gesprek is niet hetzelfde als het oudercontact. Je moet dat gesprek schriftelijk aanvragen via telefoon, eenvoudige brief of e-mail. Je krijgt een uitnodiging die de afspraak bevestigt. Let op: als het gesprek na het verstrijken van de termijn wordt aangevraagd, kunnen we niet meer op die vraag ingaan.
 - 2 Dat verplicht overleg met de directie vindt plaats ten laatste de 6de dag na de dag waarop je de beslissing hebt ontvangen dat het getuigschrift niet wordt uitgereikt aan je kind. Tijdens dat gesprek krijg je de kans om je bezwaren te uiten. De directie verduidelijkt via het dossier van je kind op basis van welke gegevens de klassenraad zijn beslissing heeft genomen. Er wordt van dat overleg een verslag gemaakt.
 - 3 De directie deelt het resultaat van dat overleg met een aangetekende brief aan je mee. Er zijn twee mogelijkheden:
 - De directie vindt dat je argumenten geen nieuwe bijeenkomst van de klassenraad rechtvaardigen;
 - De directie vindt dat je argumenten het overwegen waard zijn. In dat geval roept ze de klassenraad zo snel mogelijk samen om de betwiste beslissing opnieuw te overwegen. Je ontvangt per aangetekende brief het resultaat van die vergadering.
 - 4 Als je het niet eens bent met de beslissing van de directie of de beslissing van de nieuwe klassenraad, dan kun je **beroep** indienen bij de voorzitter van het schoolbestuur. Dat kan via aangetekende brief:

VZW KSTS
t.a.v. de voorzitter
Akkerstraat 28
9140 Temse

- 5 Je hebt daarvoor een termijn van 3 dagen. Die begint te lopen de dag nadat je de aangetekende brief van de school ontvangt. De aangetekende brief met één van de twee mogelijke beslissingen (zie punt 3) wordt geacht de 3de dag na verzending te zijn ontvangen. Ook wanneer je de aangetekende brief eerder ontvangt, telt de 3de dag na verzending als startdatum voor het berekenen van de termijn. De poststempel geldt als bewijs.

Let op: als het beroep te laat verstuurd is, zal de beroepscommissie het beroep als onontvankelijk moeten afwijzen. Dat betekent dat ze het beroep niet inhoudelijk zal kunnen behandelen.

Het beroep bij het schoolbestuur moet aan de volgende voorwaarden voldoen:

- het beroep is gedateerd en ondertekend;
- Het beroep is per aangetekende brief verstuurd.
- Het beroep geeft de redenen aan waarom het niet uitreiken van het getuigschrift basisonderwijs betwist wordt. Daaraan kunnen overtuigingsstukken toegevoegd worden.

Let op: als het beroep niet aan de voorwaarden voldoet, zal de beroepscommissie het beroep als onontvankelijk moeten afwijzen. Dat betekent dat ze het beroep niet inhoudelijk zal kunnen behandelen.

- 6 Wanneer het schoolbestuur een beroep ontvangt, zal het schoolbestuur of zijn afgevaardigde een beroepscommissie samenstellen. In de beroepscommissie zitten zowel personen die aan de school of het schoolbestuur verbonden zijn, als personen die dat niet zijn. Het gaat om een onafhankelijke commissie die je klacht grondig zal onderzoeken.
- 7 De beroepscommissie zal jou en je kind uitnodigen voor een gesprek. Je kunt je daarbij laten bijstaan door een vertrouwenspersoon. De beroepscommissie komt binnen de 30 dagen samen. Het is enkel mogelijk om een gesprek te verzetten bij gewettigde reden of overmacht. In de brief met de uitnodiging staat wie de leden van de beroepscommissie zijn. Deze samenstelling blijft ongewijzigd tijdens de verdere procedure, tenzij het door ziekte, overmacht of onverenigbaarheid noodzakelijk zou zijn om een plaatsvervanger aan te duiden.
- 8 De beroepscommissie streeft in zijn zitting naar een consensus. Wanneer het toch tot een stemming komt, heeft de groep van personen die aan de school of het schoolbestuur verbonden zijn even veel stemmen als de groep van personen die dat niet zijn. De voorzitter is niet verbonden aan de school of het schoolbestuur. Wanneer er bij een stemming evenveel stemmen voor als tegen zijn, geeft zijn stem de doorslag.
- 9 De beroepscommissie zal het beroep als onontvankelijk afwijzen, de betwiste beslissing bevestigen of het getuigschrift basisonderwijs toekennen. Het resultaat van het beroep wordt uiterlijk op 15 september via een aangetekende brief door de voorzitter van de beroepscommissie aan jou ter kennis gebracht.

[Terug naar overzicht](#)

4.6 Klachten



4.6.1 Klachtencommissie

Wanneer je ontevreden bent met beslissingen, handelingen of gedragingen van het schoolbestuur of zijn personeelsleden, of met het ontbreken van bepaalde beslissingen of handelingen, dan kun je contact opnemen met de voorzitter van het schoolbestuur.

Samen met jou zoeken we dan naar een oplossing. Als dat wenselijk is, kunnen we in onderling overleg een beroep doen op een professionele conflictbemiddelaar om via bemiddeling tot een oplossing te komen.

Als die informele behandeling niet tot een oplossing leidt, dan kun je je klacht in een volgende fase voorleggen aan de Klachtencommissie. Die commissie van Katholiek Onderwijs Vlaanderen behandelt klachten van leerlingen en ouders over gedragingen en beslissingen dan wel het nalaten van gedragingen en het niet nemen van beslissingen van/door hun schoolbestuur. Voor het indienen van een klacht moet je een brief sturen naar het secretariaat van de Klachtencommissie. Het correspondentieadres is:

*Klachtencommissie Katholiek Onderwijs Vlaanderen
t.a.v. de voorzitter van de Klachtencommissie
Guimardstraat 1
1040 Brussel*

Je kunt je klacht ook indienen per e-mail (klachten@katholiekonderwijs.vlaanderen).

De commissie zal de klacht enkel inhoudelijk behandelen als ze ontvankelijk is. Dat wil zeggen als ze aan de volgende voorwaarden voldoet:

- De klacht moet betrekking hebben op feiten die niet langer dan 6 maanden geleden hebben plaatsgevonden. We rekenen vanaf de laatste gebeurtenis waarop de klacht betrekking heeft.
- De klacht mag niet anoniem zijn. Omdat de Klachtencommissie een klacht steeds onbevooroordeeld en objectief behandelt, betreft ze alle partijen, dus ook het schoolbestuur.
- De klacht mag niet gaan over een feit of feiten die de Klachtencommissie al heeft behandeld.
- De klacht moet eerst aan het schoolbestuur zijn voorgelegd. De ouders moeten hun klacht ten minste hebben besproken met de contactpersoon die hierboven staat vermeld én het schoolbestuur de kans hebben gegeven om zelf op de klacht in te gaan.
- De klacht moet binnen de bevoegdheid van de Klachtencommissie vallen. De volgende zaken vallen niet onder haar bevoegdheid:
 - klachten over feiten die het voorwerp uitmaken van een gerechtelijke procedure (bv. een misdrijf);
 - klachten die betrekking hebben op het algemeen beleid van de overheid of op de geldende decreten, besluiten, ministeriële omzendbrieven of reglementen;
 - klachten die uitsluitend betrekking hebben op de door het schoolbestuur al dan niet genomen maatregelen in het kader van zijn ontslag-, evaluatie-, of tuchtbevoegdheid t.a.v. personeelsleden;
 - klachten waarvoor al een specifieke regeling en/of behandelende instantie bestaat (bv. over inschrijvingen, de bijdrageregeling, de definitieve uitsluiting, een evaluatiebeslissing, ...).

Het verloop van de procedure bij de Klachtencommissie vind je in het huishoudelijk reglement.

De Klachtencommissie kan een klacht enkel beoordelen. Zij kan het schoolbestuur een advies bezorgen, maar geen bindende beslissingen nemen. De uitkomst van de klachtenregeling heeft dan ook geen juridisch effect. De eindverantwoordelijkheid ligt steeds bij het schoolbestuur. Tegen een advies van de Klachtencommissie kan niet in beroep worden gegaan.

Bij een klacht verwachten we van alle betrokkenen de nodige discretie en sereniteit.

4.6.2 Commissie inzake leerlingenrechten

Bij een niet-gerealiseerde of ontbonden inschrijving van een kind kun je klacht indienen bij de Commissie inzake Leerlingenrechten (www.agodi.be/commissie-inzake-leerlingenrechten).

4.6.3 Commissie inzake zorgvuldig bestuur

Klachten die gaan over de principes van zorgvuldig bestuur kunnen worden ingediend bij de Commissie inzake Zorgvuldig bestuur (www.agodi.be/commissie-zorgvuldig-bestuur). Zorgvuldig bestuur betekent dat scholen zich in de dagelijkse werking aan een aantal principes moeten houden (onder andere kosteloosheid, eerlijke concurrentie, verbod op politieke activiteiten, handelsactiviteiten, reclame en sponsoring).